图93 墨脱园蛛 *Araneus motuoensis*

a. 雌蛛外形 body (♀), b. 眼区 ocular region, c—d. 外雌器 epigynum:

c. 腹面观 ventral, d. 侧面观 lateral

后中眼大于前中眼，后中眼间距约等于后中眼直径，稍小于前中眼间距，后中、侧眼间距稍大于后中眼直径的三倍。中眼域梯形，宽大于长，前边大于后边，中眼域隆起并向前稍突出。背甲、附肢、胸甲皆褐色，颈沟明显，头区稍隆起，头区正中两平行细纵纹赤褐色，前半清楚，头区后半部、颈沟、放射沟之间黄褐色。步足粗壮，有褐色刚毛和刺，环纹不明显。腹部近似三角形，肩隆起呈角状。肌痕五对，第一、二对清晰。第一对肌痕前端腹部灰褐色，其余部分黄褐色，无叶斑，第二对肌痕后正中有4条灰色纵条纹。两侧4—5对弧状横纹。腹面正中灰褐色，两侧黄白条斑各一，末端分叉，达纺器前缘侧角。纺器赤褐色，腹面两侧为黄褐至灰褐色。外雌器腹面观扁椭圆形，垂体肥厚，起始于基部前缘，远端圆钝，弯向腹面，有较宽环纹。垂体的两侧、基部的侧凹陷较宽，交媾孔位于中间稍偏前方。

观察标本：1♀，西藏墨脱县，1982年6月12日，刘少初采。

地理分布：中国（西藏）。

#### 巢园蛛 *Araneus nidus* Yin et Gong, 1996 (图94)

*Araneus nidus* Yin et Gong, 1996 *J. Hunan Normal Univ.* 19 (2): 73 figs. 1—8 (♀♂)

雌蛛体长3.40—4.10。正模体长4.10者。头胸部长1.50，宽1.12；腹部长2.80，宽1.57。两列眼均后曲，前中眼大于前侧眼，前中眼间距约等于前中眼半径，前中、侧眼间距等于前中眼直径。后中眼大于后侧眼，后中眼间距约等于 $\frac{1}{4}$ 前中眼直径，后中、侧眼间距约等于 $1\frac{1}{2}$ 前中眼直径。中眼域前边大于后边，长等于前边宽。背甲头区窄，稍隆起，淡褐色，胸区灰褐色，颈沟明显，中窝凹陷，放射沟不十分明显。胸甲、螯肢、颚叶深褐色，前齿

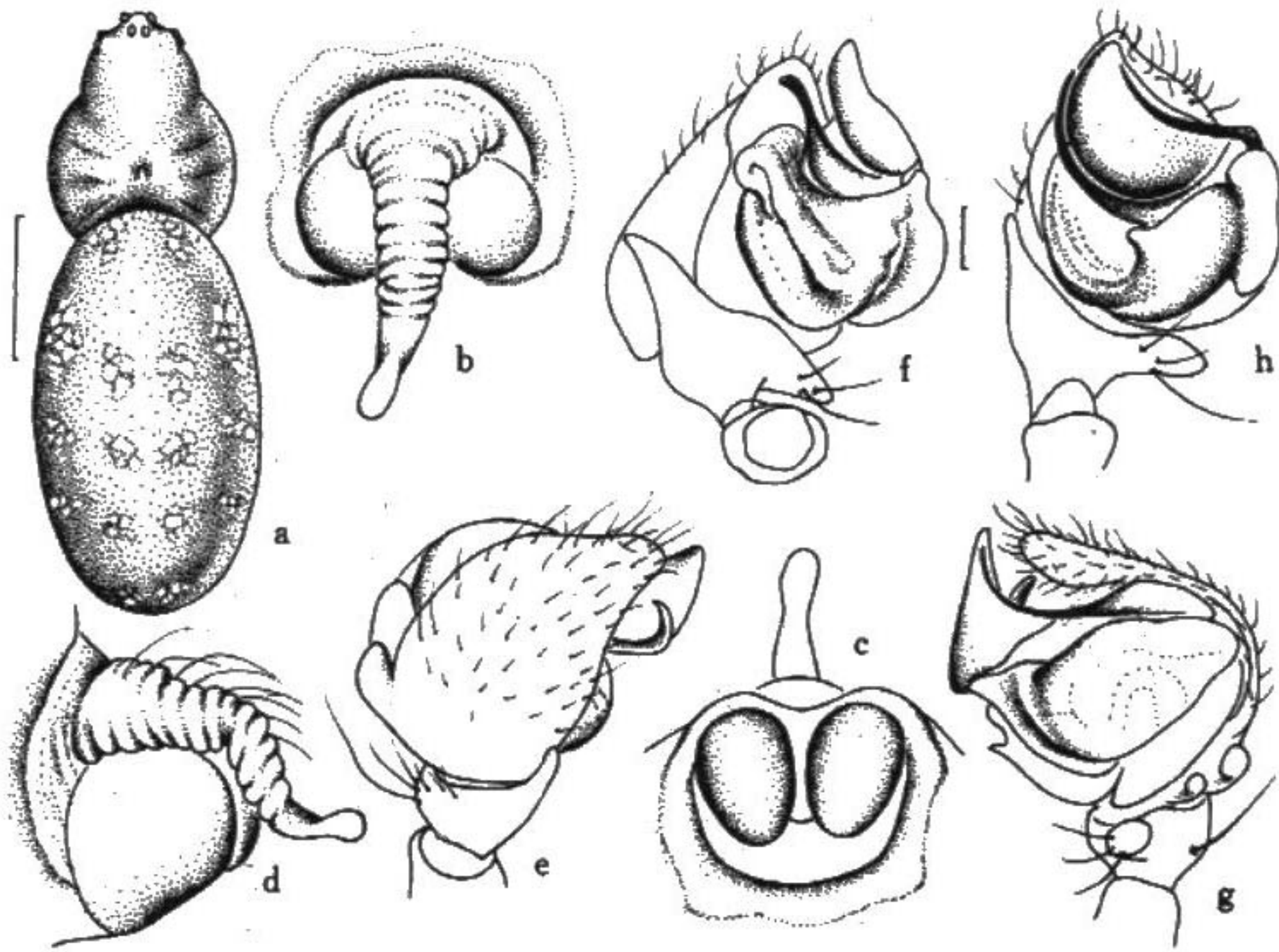


图94 巢园蛛 *Araneus nidus*

a. 雌蛛外形 body (♀), b-d. 外雌器 epigynum: b. 腹面观 ventral, c. 背面观 dorsal, d. 侧面观 lateral, e-h. 触肢器 palpal organ: e. 背面观 dorsal, f. 前侧观 prolateral, g. 后侧观 retrolateral, h. 腹正中观 mesal

堤3齿，后齿堤2齿。下唇黑褐色，触肢、步足褐色，无环纹。腹部长椭圆形，灰褐色，有白色斑纹8对，纵向呈2—4—4—4—2排列，位于中间亚轴处共5对，两侧为3对。每斑由若干白色小块组成，每一小斑上有赤褐色毛基。腹部腹面灰黑色，纺器黄褐色，位于生殖沟至腹后缘的中段。外雌器基部腹面观矩形，有1具环纹的垂体，呈膝状弯曲，纳精囊较大，椭圆形。

雄蛛体长3.30。头胸部长1.46，宽1.08；腹部长1.68，宽1.23。体色及斑纹与雌蛛相同。与雌蛛不一致。触肢器后侧面观，生殖球短而略呈方形。中突较长，纵向，引导器心叶形，插入器针状，顶突条状，远端弯曲，基部较宽。

本种蜘蛛用丝把植物叶茎和食物残渣缀编成一个钟罩形巢，蜘蛛匿居其中，若是雌蛛已产卵，在巢的一侧系有一个卵囊。由钟罩形巢口向四周引出若干框架丝，向四周辐射，再在此框架丝上布车轮型圆网以猎捕食物。

本种腹部近长卵圆形，无肩隆起与金黄园蛛 *A. flavidus* (Yin *et al*, 1990: 31, figs. 74—77) 相似，但有以下不同点：1. 本种腹部背面灰褐色，有白斑8对，后者黄白色，无成对斑纹；2. 外雌器基部较后者宽而粗壮，垂体远端较长而细；3. 触肢器结构特殊。

**观察标本：**1♂5♀♀，湖南道县，1987年6月17日，龚联邈采。

**地理分布：**中国（湖南）。